

# Istruzioni per l'uso per professionisti qualificati in tecnica ortopedica

## Articolazioni per ginocchio modulari con movimento libero



NEURO CLASSIC zero



NEURO VARIO



NEURO VARIO zero



NEURO VARIO 2



NEURO CLASSIC



NEURO VARIO-SWING

Download: [www.fior-gentz.it](http://www.fior-gentz.it)

## Sommar

## Pagina

1.	Informazioni	4
2.	Indicazioni di sicurezza	4
2.1	Classificazione delle indicazioni di sicurezza	4
2.2	Avvertenze per l'utilizzo in sicurezza dell'articolazione per ginocchio modulare	4
3.	Uso	6
3.1	Destinazione d'uso	6
3.2	Indicazione	7
3.3	Controindicazione	7
3.4	Qualifica	7
3.5	Applicazione	7
3.6	Assortimento di prodotti	7
3.7	Possibilità di combinazione con altre articolazioni modulari	7
4.	Funzione dell'articolazione	8
5.	Fornitura	9
6.	Carico	9
7.	Strumenti per il montaggio dell'articolazione modulare	9
8.	Montaggio dell'articolazione modulare	10
8.1	Montaggio dell'arresto di estensione NEURO VARIO zero e NEURO VARIO	10
8.2	Montaggio della piastra di copertura	11
8.3	Verifica del movimento senza difficoltà dell'articolazione	11
8.4	Montaggio dell'ammortizzatore dell'arresto di estensione e dell'O-ring ammortizzatore	11
8.5	Montaggio della vite di regolazione della struttura NEURO VARIO 2	12
8.6	Montaggio dell'unità elastica NEURO VARIO-SWING	12
8.7	Fissaggio delle viti	13
9.	Regolazioni possibili dell'ortesi	13
9.1	Regolazione della struttura ortesica tramite l'arresto di estensione NEURO VARIO zero e NEURO VARIO	13
9.2	Regolazione della struttura ortesica tramite l'arresto di estensione NEURO VARIO 2	14
9.3	Possibilità di regolazione su NEURO VARIO-SWING	14
9.3.1	Regolazione della struttura ortesica tramite l'arresto di estensione	14
9.3.2	Forza elastica modificabile	14
9.3.3	Oscillazione regolabile della molla dell'arresto di estensione dinamico	15
10.	Collegamento alla stecca articolare/all'ancoraggio modulare	15

---

11.	Conversione delle articolazioni per ginocchio modulari	15
11.1	Opzioni di conversione con modularità plug + go	15
11.1.1	Conversione con modularità plug + go	15
12.	Manutenzione	16
12.1	Documentazione degli interventi di manutenzione nel pass di servizio ortesico	17
12.2	Manutenzione delle molle a tazza NEURO VARIO-SWING	17
12.3	Sostituzione dei dischetti di slittamento	17
12.4	Rimozione dello sporco	17
13.	Durata di utilizzo	18
14.	Conservazione	18
15.	Ricambi	19
15.1	Disegno esploso NEURO VARIO zero	19
15.2	Disegno esploso NEURO VARIO 2	20
15.3	Disegno esploso NEURO VARIO-SWING	20
15.4	Ricambi per l'articolazione per ginocchio modulare NEURO CLASSIC zero	21
15.5	Ricambi per l'articolazione per ginocchio modulare NEURO VARIO zero	23
15.6	Ricambi per l'articolazione per ginocchio modulare NEURO CLASSIC	25
15.7	Ricambi per l'articolazione per ginocchio modulare NEURO VARIO	28
15.8	Ricambi per l'articolazione per ginocchio modulare NEURO VARIO 2	30
15.9	Ricambi per l'articolazione per ginocchio modulare NEURO VARIO-SWING	32
15.10	Unità elastiche	34
15.11	Dischetti di slittamento	34
16.	Smaltimento	34
17.	Legenda	35
18.	Conformità CE	35
19.	Informazioni legali	35
20.	Informazioni per la documentazione clinica	36
21.	Consegna dell'ortesi	37

## 1. Informazioni

Queste istruzioni per l'uso sono indirizzate a professionisti qualificati in tecnica ortopedica e pertanto non contengono indicazioni relative a pericoli che per loro sono ovvi. Per garantire la massima sicurezza, si prega di informare il paziente e/o l'equipe di trattamento sull'uso e sulla manutenzione del prodotto.






Per una rappresentazione semplificata tutte le fasi di lavoro fondamentali sono illustrate sull'esempio dell'articolazione per ginocchio modulare **NEURO VARIO zero** (fig. 1). Queste fasi si applicano a tutte le articolazioni modulari menzionate.



Fig. 1

## 2. Indicazioni di sicurezza

### 2.1 Classificazione delle indicazioni di sicurezza

 <b>PERICOLO</b>	Informazione importante relativa a una situazione potenzialmente pericolosa che, se non evitata, può causare il decesso o lesioni irreversibili.
 <b>AVVERTENZA</b>	Informazione importante relativa a una situazione potenzialmente pericolosa che, se non evitata, può causare lesioni reversibili che richiedono il trattamento medico.
 <b>ATTENZIONE</b>	Informazione importante relativa a una situazione potenzialmente pericolosa che, se non evitata, può causare lesioni lievi che non richiedono il trattamento medico.
<b>AVVISO</b>	Informazione importante relativa a una situazione potenziale che, se non evitata, può causare un danno al prodotto.

Tutti gli incidenti gravi ai sensi del regolamento (UE) 2017/745 che si sono verificati in relazione al dispositivo devono essere segnalati al fabbricante e all'autorità competente dello Stato membro in cui il professionista qualificato in tecnica ortopedica e/o il paziente sono stabiliti.

### 2.2 Avvertenze per l'utilizzo in sicurezza dell'articolazione per ginocchio modulare

#### **PERICOLO**

##### **Possibilità di incidenti stradali a causa di capacità di guida limitata**

Spiegare al paziente che prima di mettersi alla guida di un veicolo con l'ortesi deve informarsi sugli aspetti rilevanti per la sicurezza. Il paziente dovrebbe essere in grado di guidare in modo sicuro al volante di un'automobile.

## AVVERTENZA

### **Pericolo di caduta a causa di una manipolazione impropria**

Illustrare al paziente l'utilizzo corretto dell'articolazione modulare e gli eventuali pericoli, in particolare per quanto riguarda:

- umidità, acqua nonché
- carico meccanico eccessivo (ad es. dovuto a sport, a un aumento dell'attività fisica, a un aumento di peso).

Informare inoltre il paziente che lo smontaggio e la manutenzione dell'articolazione modulare possono essere eseguiti solo da un professionista qualificato in tecnica ortopedica. Qualsiasi manipolazione impropria dell'articolazione modulare e dell'ortesi da parte del paziente che non rispetta le attività per pazienti descritte in queste istruzioni per l'uso non è consentita.

## AVVERTENZA

### **Pericolo di caduta dovuto a lavorazione inappropriata**

Sottoporre a processo di lavorazione l'articolazione modulare rispettando le indicazioni contenute nelle presenti istruzioni per l'uso. Una lavorazione divergente e modifiche sull'articolazione modulare richiedono un'autorizzazione scritta del produttore.

## AVVERTENZA

### **Pericolo di caduta dovuto a viti allentate**

Fissare la piastra di copertura sull'articolazione modulare rispettando le indicazioni contenute nelle presenti istruzioni per l'uso. Fissare le viti alla coppia di serraggio indicata e con la colla adeguata e accertarsi che i dischetti di slittamento non vengano danneggiati.

## AVVERTENZA

### **Pericolo di caduta dovuto a una selezione errata dei componenti modulari**

Assicurarsi che l'articolazione modulare e i componenti modulari non siano sottoposti a carico e che siano adattati alle necessità ed esigenze del paziente per evitare disturbi della funzione dell'articolazione.

## AVVERTENZA

### **Pericolo di caduta dovuto a carico aumentato permanente**

Se i dati del paziente sono cambiati (per es. a causa di aumento di peso, crescita o di un elevato livello di attività fisica), calcolare la sollecitazione prevista dell'articolazione modulare, pianificare di nuovo il trattamento e realizzare, se necessario, una nuova ortesi.

## AVVERTENZA

### **Pericolo di caduta dovuto a scarpa inadeguata/rialzo della scarpa errato**

Spiegare al paziente di indossare una scarpa sulla quale sia stata regolata l'ortesi per evitare disfunzioni dell'articolazione.

## AVVERTENZA

### **Danno a carico dell'articolazione anatomica dovuto a una posizione errata del punto di rotazione meccanico dell'articolazione**

Stabilire i corretti punti di rotazione meccanici per evitare un sovraccarico errato e permanente dell'articolazione anatomica. Per questo consigliamo di consultare i tutorial online sul sito Internet di FIOR & GENTZ o di contattare il servizio di assistenza tecnica.

## **AVVERTENZA**

### **Compromissione dell'obiettivo terapeutico a causa della difficoltà di movimento**

Verificare che l'articolazione modulare si muova senza difficoltà per evitare limitazioni della funzione dell'articolazione. Inserire i dischetti di slittamento adeguati rispettando le indicazioni contenute nelle presenti istruzioni per l'uso.

## **AVVERTENZA**

### **Rottura dell'articolazione modulare a causa della mancanza dell'ancoraggio modulare**

Utilizzare un ancoraggio modulare durante la costruzione dell'ortesi per garantire che l'articolazione modulare sia incorporata in modo sicuro. Se si incorpora l'articolazione modulare senza l'ancoraggio modulare, l'articolazione potrebbe rompersi.

## **AVVISO**

### **Limitazione della funzione dell'articolazione dovuta a una lavorazione inappropriata**

Errori durante il processo di lavorazione possono compromettere la funzione dell'articolazione. In particolare, accertarsi:

- di collegare la stecca/l'ancoraggio modulare alla cassa modulare attenendosi alla tecnica di lavoro;
- di lubrificare solo **leggermente** i componenti dell'articolazione;
- di rispettare gli intervalli di manutenzione.

## **AVVISO**

### **Limitazione della funzione dell'articolazione a causa di rimozione dello sporco inappropriata**

Illustrare al paziente come rimuovere lo sporco dall'ortesi e dall'articolazione modulare in modo appropriato.

## **AVVISO**

### **Limitazione della funzione dell'articolazione a causa della mancata manutenzione**

Rispettare gli intervalli di manutenzione per evitare disturbi della funzione dell'articolazione. Si prega di informare il paziente sugli appuntamenti di manutenzione da rispettare. Inserire il successivo appuntamento di manutenzione nel pass di servizio ortesico.

## **3. Uso**

### **3.1 Destinazione d'uso**

Le articolazioni per ginocchio modulari modulari FIOR & GENTZ devono essere impiegate esclusivamente per il trattamento ortesico degli arti inferiori. L'articolazione modulare deve essere impiegata solo per realizzare una KAFO. Ogni articolazione modulare influisce sulla funzione dell'ortesi e di conseguenza anche sulla funzione della gamba. L'articolazione modulare deve essere impiegata esclusivamente per un trattamento ortesico e non deve essere riutilizzata.

Le articolazioni per ginocchio modulari **NEURO CLASSIC zero** e **NEURO VARIO zero** possono essere montate anche in ortesi per ginocchio (KO) nel caso in cui le stecche articolari con articolazioni per ginocchio policentriche siano sottoposte a sovraccarico.

### 3.2 Indicazione

Le indicazioni per il trattamento con un'ortesi degli arti inferiori si basano su insicurezze che denotano una deambulazione patologica che può essere causata, ad esempio, da paralisi, vizi di postura e disfunzioni di natura strutturale o in seguito a traumi fisici e/o operazioni.

Le condizioni fisiche del paziente come stato muscolare e livello di attività sono decisivi per il trattamento ortesico. Deve essere eseguita una valutazione rispetto all'utilizzo sicuro dell'ortesi da parte del paziente.

### 3.3 Controindicazione

L'articolazione modulare non è adatta a trattamenti non descritti nel paragrafo 3.2, come un trattamento per gli arti superiori o un trattamento con una protesi o un'ortoprotesi, per esempio dopo amputazioni di segmenti di gambe.

### 3.4 Qualifica







L'articolazione modulare deve essere montata solo da un professionista qualificato in tecnica ortopedica.

### 3.5 Applicazione

Tutte le articolazioni modulari FIOR & GENTZ sono state sviluppate per attività quotidiane come il mantenimento della posizione eretta e la deambulazione. Sono esclusi sforzi estremi da impatto che si verificano, ad esempio, durante i salti in lungo, l'arrampicata e il paracadutismo.

### 3.6 Assortimento di prodotti

Queste istruzioni per l'uso forniscono informazioni sulle seguenti articolazioni per ginocchio modulari:

	NEURO CLASSIC zero		NEURO VARIO
	NEURO VARIO zero		NEURO VARIO 2
	NEURO CLASSIC		NEURO VARIO-SWING

### 3.7 Possibilità di combinazione con altre articolazioni modulari

Le articolazioni per ginocchio modulari possono essere montate con altre articolazioni modulari del nostro assortimento di prodotti. L'articolazione per ginocchio modulare NEURO VARIO è utilizzabile come supporto per le articolazioni per ginocchio modulari NEURO MATIC, NEURO TRONIC, NEURO HITRONIC, NEURO LOCK MAX, NEURO FLEX MAX con funzione di blocco e NEURO FLEX MAX con funzione di blocco con denti di arresto. L'articolazione per ginocchio modulare NEURO VARIO 2 può essere utilizzata come supporto per l'articolazione per ginocchio modulare NEURO VARIO-SWING.

Ai fini della selezione di tutti i componenti modulari per la propria ortesi, raccomandiamo di utilizzare il configuratore ortesico e di seguire le raccomandazioni suggerite dal risultato della configurazione.

## 4. Funzione dell'articolazione

Le articolazioni per ginocchio modulari con movimento libero e monocentriche sono premontate e preimpostate in un angolo di articolazione di 5° che corrisponde all'angolo dell'articolazione fisiologico del ginocchio. Gli ammortizzatori dell'arresto di estensione integrati riducono i rumori della battuta. Per le articolazioni per ginocchio modulari **NEURO CLASSIC zero**, **NEURO VARIO zero**, **NEURO CLASSIC** e **NEURO VARIO** la libertà di movimento è limitata in direzione di estensione fino a 5° di flessione. La libertà di movimento in direzione di estensione per le articolazioni per ginocchio modulare **NEURO VARIO 2** e **NEURO VARIO-SWING** è regolabile da 0° a 20° con l'ausilio della vite di regolazione della struttura. La libertà di movimento in flessione è limitata a 135°.

Le articolazioni modulari con l'aggiunta zero dispongono di un piccolo offset posteriore (fig. 2) che corrisponde all'offset posteriore anatomico. Queste articolazioni modulari si adattano a pazienti con stato muscolare normale.

Articolazioni modulari con offset posteriore anatomico					
NEURO CLASSIC zero NEURO VARIO zero	Larghezza modulare	12 mm	14 mm	16 mm	20 mm
	Offset posteriore dell'asse dell'articolazione	3 mm	4 mm	5 mm	7 mm

Le articolazioni modulari senza l'aggiunta zero dispongono di un offset posteriore integrato (fig. 3) e si adattano ai pazienti con uno stato muscolare scadente.

Articolazioni modulari con offset posteriore meccanico					
NEURO CLASSIC NEURO VARIO NEURO VARIO 2 NEURO VARIO-SWING	Larghezza modulare	12 mm	14 mm	16 mm	20 mm
	Offset posteriore dell'asse dell'articolazione	12 mm	14 mm	16 mm	20 mm

In base ai componenti modulari utilizzati viene aggiunta la seguente funzione:

Componente modulare	Funzione	Articolazione modulare
arresto di estensione	arresto di estensione statico: limitazione dell'estensione massima in livelli di grado diversi (0°, 5°, 10°, 20°, 30°)	NEURO VARIO zero NEURO VARIO
vite di regolazione della struttura	arresto di estensione statico: regolazione di precisione continua dell'arresto di estensione (0°-20°)	NEURO VARIO 2 NEURO VARIO-SWING
unità elastica	arresto di estensione dinamico: - movimento di estensione possibile contro resistenza che va oltre l'angolo di estensione impostato (ad es. di 5° in direzione 0°) - resistenza regolabile mediante la sostituzione dell'unità elastica - oscillazione continua della molla limitabile fino a 0° tramite la vite di limitazione del movimento	NEURO VARIO-SWING



Fig. 2

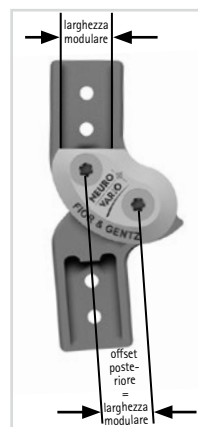


Fig. 3



## 5. Fornitura

Descrizione	Quantità
articolazione per ginocchio modulare (senza figura)	1
vite con calotta per sostituire gli arresti di estensione (solo per NEURO VARIO zero e NEURO VARIO. fig. 4)	1
unità elastica, verde, premontata (solo per NEURO VARIO-SPRING, fig. 5)	1
grasso per articolazione ortesica, 3 g (senza figura)	1
dima per montaggio/colata (fig. 6)	1



Fig. 4

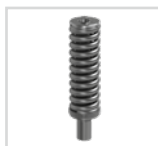


Fig. 5



Fig. 6

## 6. Carico

Il carico reale delle articolazioni modulari risulta dai dati rilevati del paziente. Il carico e i componenti modulari adeguati possono essere determinati tramite il configuratore ortesico. Per la costruzione dell'ortesi raccomandiamo di utilizzare i componenti modulari individuati dal configuratore ortesico e rispettare la tecnica di lavoro consigliata. Informazioni sulle tecniche di lavoro sono disponibili nella sezione "Tutorial online" sul sito Internet di FIOR & GENTZ.

## 7. Strumenti per il montaggio dell'articolazione modulare

Strumenti per le viti delle articolazioni modulari	Larghezza modulare			
	12 mm	14 mm	16 mm	20 mm
chiave/inserto per viti con cava esalobata T15	x	x	x	-
chiave/inserto per viti con cava esalobata T20	-	x	x	x
cacciavite dinamometrico, 1-6 Nm	x	x	x	x
cacciavite a taglio, 3,5 x 0,6 x 100 mm	x	x	x	x
cacciavite per esagono incassato, con testa sferica, 5 x 100 mm	-	-	-	x

Strumenti per la vite con calotta per sostituire gli arresti di estensione	Larghezza modulare			
	12 mm	14 mm	16 mm	20 mm
chiave per viti con cava esalobata T8	x	x	-	-
chiave per viti con cava esalobata T10	-	-	x	x

## 8. Montaggio dell'articolazione modulare

L'articolazione modulare viene fornita premontata. Tutte le funzioni sono testate in fabbrica. Per il montaggio nell'ortesi e per eseguire le necessarie operazioni di manutenzione occorre smontare l'articolazione modulare. Per assicurare un funzionamento ottimale, seguire la sequenza di montaggio sotto riportata. Fissare tutte le viti alla coppia di serraggio indicata nel paragrafo 8.7.

Maggiori informazioni sul montaggio delle articolazioni per ginocchio modulari **NEURO CLASSIC**, **NEURO CLASSIC zero**, **NEURO VARIO** e **NEURO VARIO zero** sono disponibili nel tutorial online **Montaggio dell'articolazione NEURO CLASSIC**, **NEURO CLASSIC zero**, **NEURO VARIO**, **NEURO VARIO zero** (vedere codice QR, fig. 7) sul sito Internet di FIOR & GENTZ. Maggiori informazioni sul montaggio delle articolazioni per ginocchio modulari **NEURO VARIO 2** e **NEURO VARIO-SWING** sono disponibili nel tutorial online **Montaggio dell'articolazione NEURO VARIO 2** e **NEURO VARIO-SWING** (vedere codice QR, fig. 8) sul sito Internet di FIOR & GENTZ.

Il montaggio è illustrato di seguito sull'esempio dell'articolazione per ginocchio modulare **NEURO VARIO zero**.



Fig. 7



Fig. 8



Per la lubrificazione dei componenti modulari utilizzare solo il grasso per articolazione ortesica FIOR & GENTZ.

### 8.1 Montaggio dell'arresto di estensione **NEURO VARIO zero** e **NEURO VARIO**

Per le articolazioni per ginocchio modulari senza arresto di estensione intercambiabile saltare questi passaggi e iniziare con il montaggio al paragrafo 8.2.

Se si utilizza un'articolazione per ginocchio modulare con arresto di estensione intercambiabile e si desidera inserire un altro arresto di estensione diverso dall'arresto premontato 5° (fig. 9), procedere nel modo seguente:

- 1 Avvitare la vite con calotta attraverso il foro filettato nel retro della parte superiore dell'articolazione (fig. 10).
- 2 Spingere l'arresto di estensione all'esterno.
- 3 Rimuovere la vite con calotta.
- 4 Premere di nuovo l'arresto di estensione nella parte superiore dell'articolazione.
- 5 Premere l'arresto di estensione nella parte superiore dell'articolazione utilizzando una morsa da banco con ganasce di protezione.



Fig. 9



Fig. 10



Durante il montaggio dell'arresto di estensione rispettare la corretta struttura dell'intera ortesi. Se necessario, effettuare una correzione anche sull'articolazione tibiotarsica modulare, affinché la sostituzione dell'arresto di estensione dell'ortesi non danneggi la struttura dell'ortesi. Maggiori informazioni in merito sono disponibili nel tutorial online **Linee guida relative alla struttura della KAFO** (vedere codice QR, fig. 11) sul sito Internet di FIOR & GENTZ.



Fig. 11

## 8.2 Montaggio della piastra di copertura



Accertarsi di non danneggiare il dischetto di slittamento durante il montaggio. Particelle incastrate nel dischetto di slittamento possono provocare un gioco laterale nell'articolazione modulare.

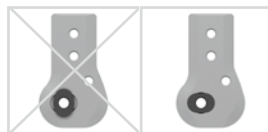


Fig. 12

- 1 Pulire la filettatura della parte superiore dell'articolazione e del dado testa ovale dopo la laminazione con il pulitore per superfici LOCTITE® 7063. Lasciare asciugare all'aria le filettature per 10 minuti.
- 2 Lubrificare il foro dell'asse dell'articolazione e le superfici di slittamento del dado testa ovale utilizzando il grasso per articolazione ortesica.
- 3 Inserire il dado testa ovale dell'asse dell'articolazione nell'apertura posta nella parte superiore dell'articolazione (fig. 12).
- 4 Lubrificare **leggermente** il primo dischetto di slittamento su entrambi i lati utilizzando il grasso per articolazione ortesica.
- 5 Posizionare il dischetto di slittamento sulla parte superiore dell'articolazione (fig. 13).
- 6 Montare la parte inferiore dell'articolazione (fig. 14).
- 7 Applicare colla spray su un lato del secondo dischetto di slittamento e incollarlo sulla piastra di copertura (fig. 15).
- 8 Lubrificare **leggermente** l'altro lato con il grasso per articolazioni ortesiche.
- 9 Posizionare la piastra di copertura sull'articolazione modulare.
- 10 Avvitare la prima vite a testa svasata (vite dell'asse, V1, fig. 16).
- 11 Avvitare la seconda vite a testa svasata (V2, fig. 17).

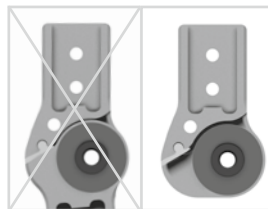


Fig. 13



Fig. 14

## 8.3 Verifica del movimento senza difficoltà dell'articolazione

Fissare le viti della piastra di copertura con la rispettiva coppia di serraggio (vedere paragrafo 8.7) saldamente. Verificare che l'articolazione modulare si muova senza difficoltà. Se c'è gioco laterale, sostituire un dischetto di slittamento con uno immediatamente più spesso; se, invece, l'articolazione si muove con difficoltà (si blocca), inserire il dischetto di slittamento immediatamente più sottile.



Fig. 15

## 8.4 Montaggio dell'ammortizzatore dell'arresto di estensione e dell'O-ring ammortizzatore

Le articolazioni modulari **NEURO CLASSIC zero**, **NEURO CLASSIC**, **NEURO VARIO zero** e **NEURO VARIO** dispongono ognuna di due ammortizzatori dell'arresto di estensione. Le articolazioni modulari **NEURO VARIO 2** e **NEURO VARIO-SWING** dispongono ciascuna di un O-ring ammortizzatore.



Fig. 16



Fig. 17

- 1 Inserire gli ammortizzatori dell'arresto di estensione nei fori e l'O-ring ammortizzatore nel foro sulla parte inferiore dell'articolazione (fig. 18).
- 2 Premerli/premerlo all'interno.
- 3 Portare l'articolazione modulare in completa estensione. In questo modo, gli ammortizzatori dell'arresto di estensione e l'O-ring ammortizzatore vengono fissati nei fori.



Fig. 18

## 8.5 Montaggio della vite di regolazione della struttura NEURO VARIO 2

Per le articolazioni per ginocchio modulari senza vite di regolazione della struttura saltare questi passaggi e continuare con il montaggio al paragrafo 8.6.

- 1 Posizionare l'O-ring (5) sulla vite di regolazione della struttura (4).
- 2 Posizionare l'ammortizzatore dell'arresto (3) nell'anello guida (2).
- 3 Inserire l'arresto di estensione (1) e l'anello guida (2) nel canale delle viti (fig. 19).
- 4 Avvitare la vite di regolazione della struttura nel canale delle viti (fig. 19).
- 5 Avvitare la vite di regolazione della struttura fino a ottenere la struttura ortesica desiderata. In base all'impostazione dell'articolazione tibiotarsica modulare un angolo di articolazione di circa 5° corrisponde a un angolo dell'articolazione fisiologico.
- 6 Assicurarsi che il naso della parte inferiore dell'articolazione sia indirizzato alla marcatura intermedia per raggiungere un angolo di articolazione fisiologico di 5° (fig. 21).

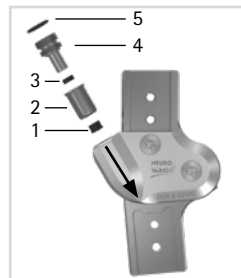


Fig. 19



Durante il montaggio della vite di regolazione della struttura rispettare la corretta struttura dell'intera ortesi. Se necessario, effettuare una correzione anche sull'articolazione tibiotarsica modulare, affinché una modifica dell'angolo di estensione non danneggi l'ortesi. Maggiori informazioni in merito sono disponibili nel tutorial online *Linee guida relative alla struttura della KAFO* (vedere codice QR, fig. 11) sul sito Internet di FIOR & GENTZ.

## 8.6 Montaggio dell'unità elastica NEURO VARIO-SWING

Per le articolazioni per ginocchio modulari senza unità elastica saltare questi passaggi e continuare con il montaggio al paragrafo 8.7.

- 1 Posizionare l'ammortizzatore dell'arresto (3) nell'anello guida (2).
- 2 Inserire l'arresto di estensione (1) e l'anello guida (2) nel canale della molla (fig. 20).
- 3 Inserire l'unità di avvitatura (5) sull'unità elastica (4).
- 4 Avvitare questo gruppo di componenti nel canale della molla (fig. 20).
- 5 Avvitare il gruppo di componenti fino a ottenere la struttura ortesica desiderata. In base all'impostazione dell'articolazione tibiotarsica modulare un angolo di articolazione di circa 5° corrisponde a un angolo dell'articolazione fisiologico.
- 6 Assicurarsi che il naso della parte inferiore dell'articolazione sia indirizzato alla marcatura intermedia per raggiungere un angolo di articolazione fisiologico di 5° (fig. 21).

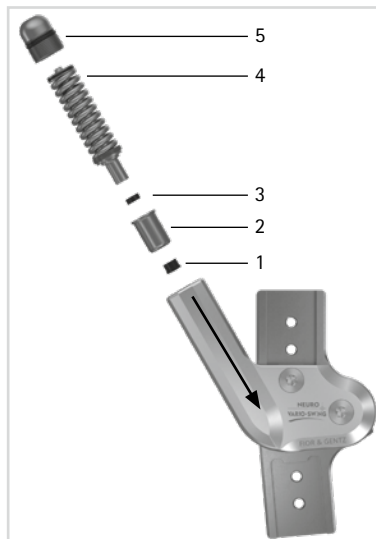


Fig. 20



Durante il montaggio dell'unità elastica rispettare la corretta struttura dell'intera ortesi. Se necessario, effettuare una correzione anche sull'articolazione tibiotarsica modulare, affinché una modifica dell'angolo di estensione non danneggi l'ortesi. Maggiori informazioni in merito sono disponibili nel tutorial online *Linee guida relative alla struttura della KAFO* (vedere codice QR, fig. 11) sul sito Internet di FIOR & GENTZ.



Fig. 21

## 8.7 Fissaggio delle viti

Fissare le viti dopo aver realizzato l'ortesi e averla fatta provare al paziente e prima di consegnargliela.

- 1 Allentare le viti della piastra di copertura (fig. 17) dopo aver controllato la facilità di movimento e rimuoverla dalla piastra di copertura.
- 2 Applicare una piccola goccia di LOCTITE® 243 a media resistenza sulla filettatura delle viti.
- 3 Fissare le viti della piastra di copertura (fig. 17) con la coppia di serraggio indicata corrispondente alla larghezza modulare.
- 4 Lasciare indurire la colla che avrà definitivamente fatto presa dopo circa 24 ore.

Viti per piastra di copertura	Larghezza modulare			
	12 mm	14 mm	16 mm	20 mm
V1 (vite 1, vite dell'asse)	3 Nm	4 Nm	4 Nm	4 Nm
V2 (vite 2)	3 Nm	3 Nm	3 Nm	4 Nm



Le viti della piastra di copertura non sono fornite già avvitate con la coppia di serraggio necessaria. Le indicazioni sulle coppie di serraggio sono riportate anche nei fori svasati della piastra di copertura.

## 9. Regolazioni possibili dell'ortesi

### 9.1 Regolazione della struttura ortesica tramite l'arresto di estensione NEURO VARIO zero e NEURO VARIO

Se l'arresto di estensione è intercambiabile, può essere montato nell'articolazione modulare in base alla posizione di estensione desiderata.

Posizione di estensione desiderata	Arresto di estensione necessario	Fasi di lavoro
0°	arresto di estensione 0° (senza incavo)	inserimento dell'arresto di estensione 0°
5°	arresto di estensione 5° (un incavo)	stato di consegna (fig. 22)
10°	arresto di estensione 10° (due incavi)	inserimento dell'arresto di estensione 10°
20°	arresto di estensione 20° (tre incavi)	inserimento dell'arresto di estensione 20°
30°	arresto di estensione 30° (quattro incavi)	inserimento dell'arresto di estensione 30°



Fig. 22

## 9.2 Regolazione della struttura ortesica tramite l'arresto di estensione **NEURO VARIO 2**

Con la vite di regolazione della struttura (fig. 19) nell'articolazione modulare l'arresto di estensione può essere regolato di continuo da 0° a 20°. Per fare questo, avvitare o svitare la vite di regolazione della struttura nell'articolazione modulare. Accertarsi che la regolazione di precisione non superi i 20°. Le marcature rappresentate nella figura 21 mostrano l'angolo dell'articolazione. La marcatura intermedia indica un valore di 5°. Le marcature esterne rappresentano un intervallo da 0° a 20°.

## 9.3 Possibilità di regolazione su **NEURO VARIO-SWING**

Con la vite di regolazione della struttura (1) è possibile regolare la struttura dell'ortesi. La vite di limitazione del movimento (2) permette di limitare di continuo l'oscillazione della molla nell'arresto di estensione dinamico. La resistenza dell'arresto di estensione dinamico può essere modificata grazie alle unità elastiche (3) in forze elastiche diverse (fig. 23).

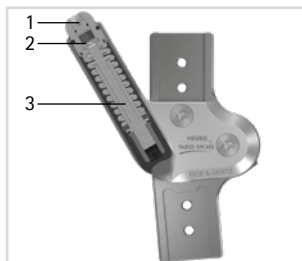


Fig. 23

### 9.3.1 Regolazione della struttura ortesica tramite l'arresto di estensione

Con la vite di regolazione della struttura nell'articolazione modulare l'arresto di estensione può essere regolato di continuo da 0° a 20°. Per fare questo, avvitare o svitare la vite di regolazione della struttura nell'articolazione modulare (fig. 24). Accertarsi che la regolazione di precisione non superi i 20°. Le marcature rappresentate nella figura 21 mostrano l'angolo dell'articolazione. La marcatura intermedia indica un valore di 5°. Le marcature esterne rappresentano un intervallo da 0° a 20°.

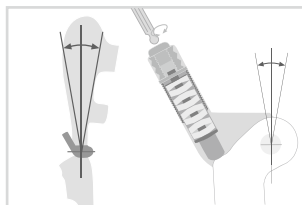


Fig. 24

### 9.3.2 Forza elastica modificabile

La forza elastica può essere modificata mediante la sostituzione delle unità elastiche (3; fig. 23). In base alla forza elastica richiesta, inserire l'unità elastica adeguata nel canale della molla. Sono disponibili cinque unità elastiche, da normale a extra forte (fig. 25). Considerare che ogni unità elastica stabilisce la mobilità massima possibile, tra 3° e 9°. La **NEURO VARIO-SWING** è fornita con un'unità elastica verde premontata.

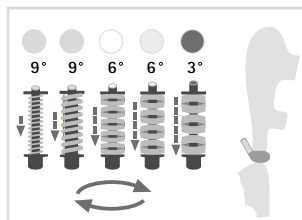


Fig. 25

### 9.3.3 Oscillazione regolabile della molla dell'arresto di estensione dinamico

Avvitare o svitare la vite di limitazione del movimento per regolare l'oscillazione della molla dell'arresto di estensione dinamico (fig. 26). Avvitando completamente la vite di limitazione del movimento si blocca il movimento. Ogni unità elastica stabilisce la mobilità massima possibile ed è disponibile nei livelli 3°, 6° e 9°.

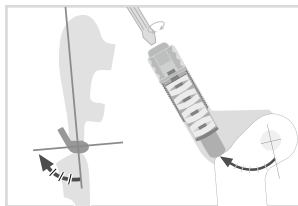


Fig. 26

## 10. Collegamento alla stecca articolare/all'ancoraggio modulare

La stecca/l'ancoraggio modulare deve essere collegata/o con l'articolazione modulare (figg. 27-29) mediante incollaggio e avvitamento o avvolgimento secondo la tecnica di lavoro prevista nella pianificazione.

Maggiori informazioni sono disponibili nelle Istruzioni per professionisti qualificati in tecnica ortopedica **Stecche modulari e ancoraggi modulari** (vedere codice QR, fig. 30). Informazioni sulle tecniche di lavoro sono disponibili nella sezione "Tutorial online" sul sito Internet di FIOR & GENTZ.



Fig. 27



Fig. 28



Fig. 29



## 11. Conversione delle articolazioni per ginocchio modulari

### 11.1 Opzioni di conversione con modularità plug + go

Le articolazioni per ginocchio modulari con modularità **plug + go** dispongono di parti superiori e inferiori dell'articolazione e di dime per montaggio/colata identiche e possono essere convertite l'un l'altra in modo semplice. Tutte le differenze funzionali risiedono nella piastra di copertura. Le seguenti articolazioni per ginocchio modulari sono dotate della modularità **plug + go**:

- NEURO VARIO 2
- NEURO VARIO-SWING

#### 11.1.1 Conversione con modularità **plug + go**

- 1 Smontare l'unità funzionale.
- 2 Montare l'unità funzionale dell'articolazione modulare desiderata nella larghezza modulare adeguata (fig. 31).

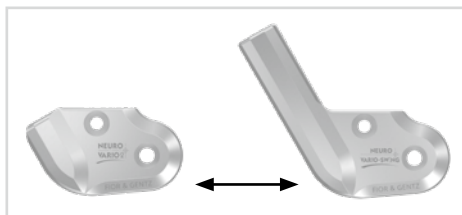


Fig. 31

## 12. Manutenzione

Verificare periodicamente il funzionamento e lo stato di usura dell'articolazione modulare. Esaminare in particolare i possibili problemi descritti dei componenti dell'articolazione riportati nella tabella seguente ed eseguire gli interventi di manutenzione, se necessario. Controllare il funzionamento anche dopo ogni intervento di manutenzione. L'articolazione modulare deve essere in grado di muoversi senza problemi e senza rumori indesiderati. Assicurarsi che non sia presente nessun gioco laterale.

Componente dell'articolazione	Possibile problema	Misura	Controllo raccomandato, event. sostituzione*	Sostituzione successiva
O-ring per fissare la vite di regolazione della struttura**	usura	sostituire l'O-ring	ogni 6 mesi	ogni 18 mesi
O-ring per fissare l'unità elastica**	usura	sostituire l'O-ring	ogni 6 mesi	ogni 18 mesi
sostituire l'ammortizzatore dell'arresto/ l'ammortizzatore dell'arresto di estensione**	usura	sostituire l'ammortizzatore dell'arresto/l'ammortizzatore dell'arresto di estensione, vedere paragrafo 8.4	ogni 6 mesi	ogni 18 mesi
O-ring ammortizzatore	usura	sostituire l'O-ring ammortizzatore, vedere paragrafo 8.4	ogni 6 mesi	ogni 18 mesi
unità elastica**	usura	sostituire l'unità elastica	ogni 6 mesi	ogni 18 mesi
	spostamento delle molle a tazza (fig. 35)	riallineare le molle a tazza con una pinza	ogni 6 mesi	ogni 18 mesi
	rumori dell'unità elastica	lubrificare l'unità elastica con olio lubrificante (codice art. FT3000-15)	ogni 6 mesi	ogni 18 mesi
O-ring per fissare la vite di limitazione del movimento**	usura	sostituire l'O-ring	ogni 6 mesi	ogni 18 mesi
dischetto di slittamento	usura	sostituire il dischetto di slittamento, vedere paragrafo 12.3	ogni 6 mesi	ogni 18 mesi
boccola scorrevole	usura	sostituire la boccola scorrevole	ogni 6 mesi	ogni 18 mesi
unità funzionale***	usura o perdita della funzione	sostituire l'unità funzionale	ogni 6 mesi	ogni 36 mesi
piastra di copertura**	usura	sostituire la piastra di copertura	ogni 6 mesi	ogni 36 mesi
vite a testa svasata con cava esalobata**	usura	sostituire la vite a testa svasata	ogni 6 mesi	ogni 36 mesi
dado testa ovale	usura	sostituire il dado testa ovale	ogni 6 mesi	ogni 36 mesi
arresto di estensione**	usura	sostituire l'arresto di estensione, vedere paragrafo 8.1	ogni 6 mesi	secondo necessità



\* in base alla valutazione del responsabile della commercializzazione del prodotto su misura in relazione al comportamento d'uso del paziente

\*\* parte dell'unità funzionale

\*\*\* componenti modulari contenuti sostituibili anche separatamente

Durante ogni intervento di manutenzione pulire le filettature della parte superiore dell'articolazione e del dado testa ovale con LOCTITE® 7063. Lasciare asciugare all'aria le filettature per 10 minuti.

A ogni intervento di manutenzione, fissare le viti della piastra di copertura alla coppia di serraggio corrispondente e utilizzando LOCTITE® 243 media resistenza (vedere paragrafo 8.7). Rimuovere prima tutti i residui di colla.

I programmi individuali di manutenzione per articolazioni modulari sono disponibili nell'area download (vedere codice QR, fig. 32) sul sito Internet di FIOR & GENTZ.



Fig. 32

## 12.1 Documentazione degli interventi di manutenzione nel pass di servizio ortesico

Alla consegna dell'ortesi il paziente riceve un pass di servizio ortesico (fig. 33) da un professionista qualificato in tecnica ortopedica. Per la sicurezza del paziente e per mantenere le funzioni intatte, l'ortesi deve essere sottoposta regolarmente a interventi di manutenzione secondo quanto indicato nel programma della manutenzione. I termini per gli interventi di manutenzione sono riportati e vengono confermati nel pass di servizio ortesico.



Fig. 33

## 12.2 Manutenzione delle molle a tazza NEURO VARIO-SWING

Durante la manutenzione controllare attentamente le molle a tazza. Si consiglia di lubrificare lateralmente le molle a tazza con olio lubrificante (codice art. FT3000-15) a ogni intervento di manutenzione e, se necessario, di riallinearle per prolungare la vita utile dell'unità elastica. Se necessario, sostituire l'unità elastica per mantenere il funzionamento dell'articolazione modulare.

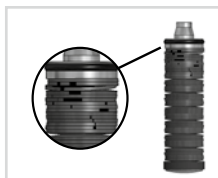


Fig. 34

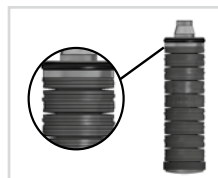


Fig. 35

## 12.3 Sostituzione dei dischetti di slittamento

I dischetti di slittamento sono disponibili in vari spessori (per esempio GS1910-040 ha uno spessore pari a 0,40 mm). Ogni spessore rimanda a una marcatura (fig. 36). Sul retro delle presenti istruzioni per l'uso sono riportati i codici articolo dei dischetti di slittamento premontati.

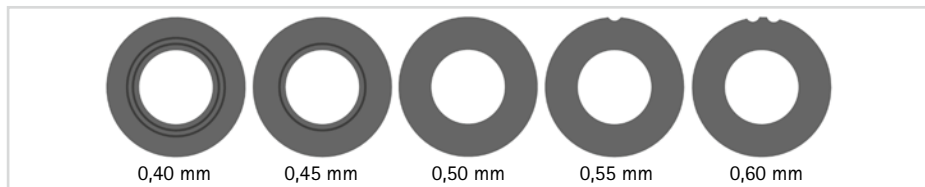


Fig. 36

## 12.4 Rimozione dello sporco

Se necessario e durante le regolari operazioni di manutenzione, rimuovere lo sporco dall'articolazione. A tal fine smontare l'articolazione modulare e pulire i componenti modulari sporchi con un panno asciutto.

---

### 13. Durata di utilizzo

Per garantire un utilizzo sicuro e un funzionamento completo, nonché una durata di utilizzo senza limitazioni, delle articolazioni modulari devono essere rispettate le seguenti condizioni:

- Rispettare interamente gli interventi di manutenzione indicati e documentare gli interventi di manutenzione (vedere paragrafo 12).
- Rispettare le modalità di manutenzione stabilite (vedere paragrafo 12).
- Verificare la presenza di usura nei componenti come indicato e sostituirli a intervalli regolari (vedere paragrafo 12).
- Nel quadro degli interventi di manutenzione controllare l'impostazione dell'articolazione modulare e correggere l'impostazione, se necessario (vedere paragrafo 12).
- Inoltre nel quadro degli interventi di manutenzione controllare il funzionamento dell'articolazione modulare (vedere paragrafo 12).
- Il carico massimo individuato durante la pianificazione del prodotto su misura non può essere superato per via del cambiamento dei dati del paziente (ad es. a causa di aumento di peso, crescita o di un elevato livello di attività fisica). Se si supera il carico massimo individuato delle articolazioni modulari, l'articolazione modulare non può più essere utilizzata. Considerare le modifiche previste dei dati del paziente già durante la pianificazione del prodotto su misura.
- La durata di utilizzo delle articolazioni modulari termina con la durata di utilizzo del prodotto su misura (ortesi).
- L'utilizzo ripetuto di un'articolazione modulare come ulteriore prodotto su misura non è consentito (vedere paragrafo 19).

### 14. Conservazione

Si raccomanda di conservare l'articolazione modulare nella confezione originale fino alla produzione dell'ortesi su misura.

---

## 15. Ricambi

### 15.1 Disegno esploso NEURO VARIO zero

Il disegno esploso dell'articolazione per ginocchio modulare **NEURO VARIO zero** fornisce un aiuto indicativo per le articolazioni per ginocchio modulari **NEURO CLASSIC zero**, **NEURO CLASSIC** e **NEURO VARIO**.

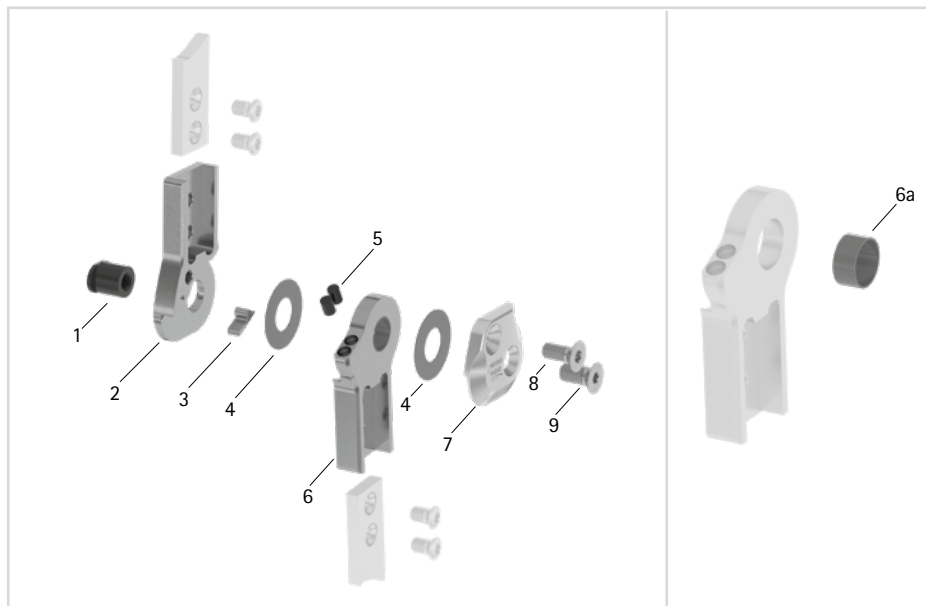


Fig. 37

15.2 Disegno esploso NEURO VARIO 2

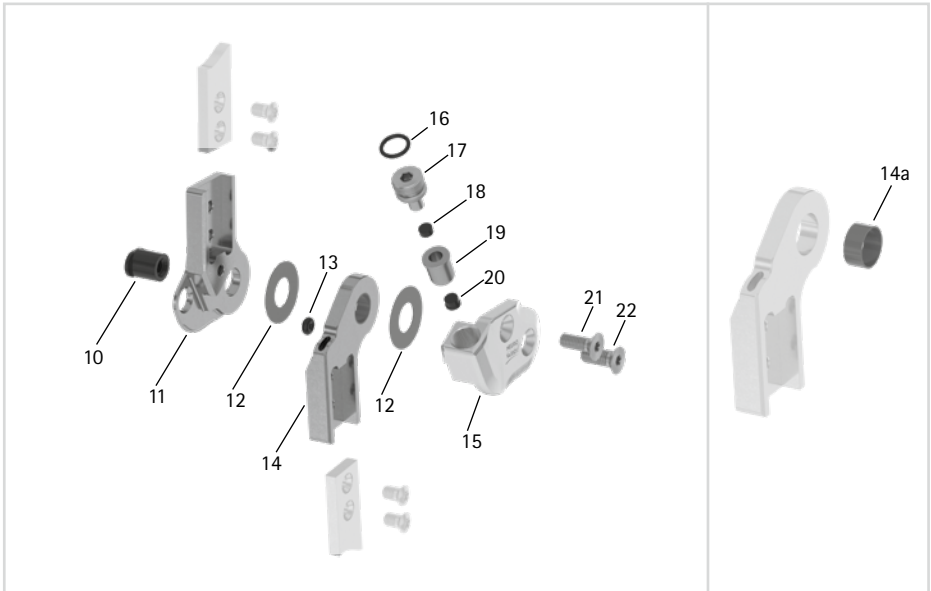


Fig. 38

15.3 Disegno esploso NEURO VARIO-SWING

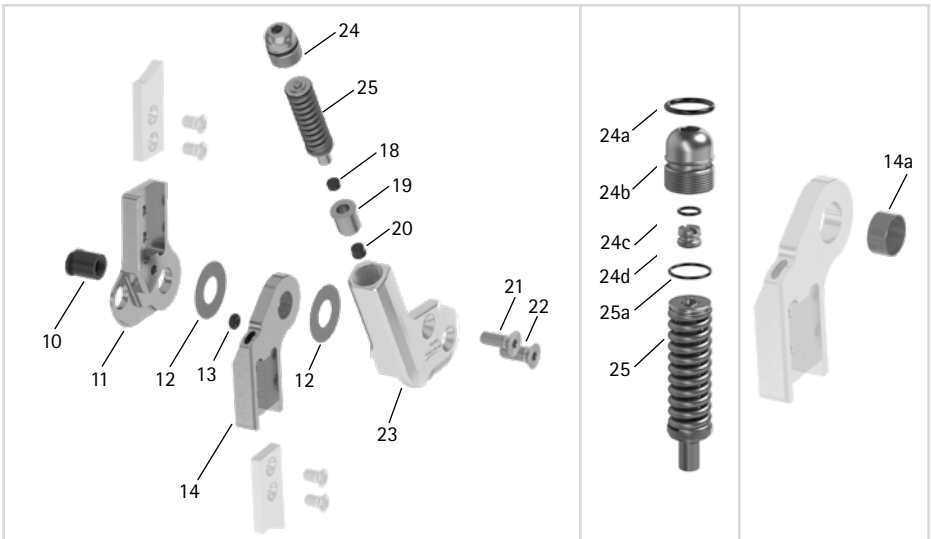


Fig. 39

## 15.4 Ricambi per l'articolazione per ginocchio modulare **NEURO CLASSIC zero**

L'attribuzione delle posizioni in base al disegno esploso dell'articolazione per ginocchio modulare **NEURO VARIO zero** fornisce un aiuto indicativo. I ricambi dell'articolazione per ginocchio modulare **NEURO CLASSIC zero** non sono identici a quelli della figura.

Pos.	Codice articolo per larghezza modulare				Descrizione
	12 mm	14 mm	16 mm	20 mm	
1	SB8559-L0840	SB9669-L0840	SB1069-L0960	SB1069-L1020	dado testa ovale
2	SJ0101-2L/ST	SJ0102-2L/ST	SJ0103-2L/ST	SJ0105-2L/ST	parte superiore 5°, sinistra laterale o destra mediale, diritta, acciaio
2	SJ0101-2R/ST	SJ0102-2R/ST	SJ0103-2R/ST	SJ0105-2R/ST	parte superiore 5°, sinistra mediale o destra laterale, diritta, acciaio
2	SJ0101-2L/TI	SJ0102-2L/TI	SJ0103-2L/TI	SJ0105-2L/TI	parte superiore 5°, sinistra laterale o destra mediale, diritta, titanio
2	SJ0101-2R/TI	SJ0102-2R/TI	SJ0103-2R/TI	SJ0105-2R/TI	parte superiore 5°, sinistra mediale o destra laterale, diritta, titanio
2	SJ0121-2L/ST	SJ0122-2L/ST	SJ0123-2L/ST	SJ0125-2L/ST	parte superiore 5°, sinistra laterale o destra mediale, a gomito verso l'interno, acciaio
2	SJ0121-2R/ST	SJ0122-2R/ST	SJ0123-2R/ST	SJ0125-2R/ST	parte superiore 5°, sinistra mediale o destra laterale, a gomito verso l'interno, acciaio
2	SJ0121-2L/TI	SJ0122-2L/TI	SJ0123-2L/TI	SJ0125-2L/TI	parte superiore 5°, sinistra laterale o destra mediale, a gomito verso l'interno, titanio
2	SJ0121-2R/TI	SJ0122-2R/TI	SJ0123-2R/TI	SJ0125-2R/TI	parte superiore 5°, sinistra mediale o destra laterale, a gomito verso l'interno, titanio
2	SJ0121-9L/ST	SJ0122-9L/ST	SJ0123-9L/ST	SJ0125-9L/ST	parte superiore 5°, sinistra laterale o destra mediale, a gomito verso l'esterno, acciaio
2	SJ0121-9R/ST	SJ0122-9R/ST	SJ0123-9R/ST	SJ0125-9R/ST	parte superiore 5°, sinistra mediale o destra laterale, a gomito verso l'esterno, acciaio
2	SJ0121-9L/TI	SJ0122-9L/TI	SJ0123-9L/TI	SJ0125-9L/TI	parte superiore 5°, sinistra laterale o destra mediale, a gomito verso l'esterno, titanio
2	SJ0121-9R/TI	SJ0122-9R/TI	SJ0123-9R/TI	SJ0125-9R/TI	parte superiore 5°, sinistra mediale o destra laterale, a gomito verso l'esterno, titanio
4	GS1609-*	GS1910-*	GS2311-*	GS2611-*	dischetto di slittamento* (vedere pagina 34)
5	PN1000-L05/5	PN1000-L05/5	PN1000-L05/5	PN1000-L05/5	ammortizzatore dell'arresto di estensione

Pos.	Codice articolo per larghezza modulare				Descrizione
	12 mm	14 mm	16 mm	20 mm	
6	SJ0111-L/ST	SJ0112-L/ST	SJ0113-L/ST	SJ0115-L/ST	parte inferiore con boccola scorrevole, sinistra laterale o destra mediale, diritta, acciaio
6	SJ0111-R/ST	SJ0112-R/ST	SJ0113-R/ST	SJ0115-R/ST	parte inferiore con boccola scorrevole, sinistra mediale o destra laterale, diritta, acciaio
6	SJ0111-L/TI	SJ0112-L/TI	SJ0113-L/TI	SJ0115-L/TI	parte inferiore con boccola scorrevole, sinistra laterale o destra mediale, diritta, titanio
6	SJ0111-R/TI	SJ0112-R/TI	SJ0113-R/TI	SJ0115-R/TI	parte inferiore con boccola scorrevole, sinistra mediale o destra laterale, diritta, titanio
6	SJ0131-L/ST	SJ0132-L/ST	SJ0133-L/ST	SJ0135-L/ST	parte inferiore con boccola scorrevole, sinistra laterale o destra mediale, a gomito verso l'interno, acciaio
6	SJ0131-R/ST	SJ0132-R/ST	SJ0133-R/ST	SJ0135-R/ST	parte inferiore con boccola scorrevole, sinistra mediale o destra laterale, a gomito verso l'interno, acciaio
6	SJ0131-L/TI	SJ0132-L/TI	SJ0133-L/TI	SJ0135-L/TI	parte inferiore con boccola scorrevole, sinistra laterale o destra mediale, a gomito verso l'interno, titanio
6	SJ0131-R/TI	SJ0132-R/TI	SJ0133-R/TI	SJ0135-R/TI	parte inferiore con boccola scorrevole, sinistra mediale o destra laterale, a gomito verso l'interno, titanio
6	SJ0131-8L/ST	SJ0132-8L/ST	SJ0133-8L/ST	SJ0135-8L/ST	parte inferiore con boccola scorrevole, sinistra laterale o destra mediale, a gomito verso l'esterno, acciaio
6	SJ0131-8R/ST	SJ0132-8R/ST	SJ0133-8R/ST	SJ0135-8R/ST	parte inferiore con boccola scorrevole, sinistra mediale o destra laterale, a gomito verso l'esterno, acciaio
6	SJ0131-8L/TI	SJ0132-8L/TI	SJ0133-8L/TI	SJ0135-8L/TI	parte inferiore con boccola scorrevole, sinistra laterale o destra mediale, a gomito verso l'esterno, titanio
6	SJ0131-8R/TI	SJ0132-8R/TI	SJ0133-8R/TI	SJ0135-8R/TI	parte inferiore con boccola scorrevole, sinistra mediale o destra laterale, a gomito verso l'esterno, titanio
6a	BP1009-L050	BP1110-L050	BP1211-L055	BP1211-L060	boccola scorrevole

Pos.	Codice articolo per larghezza modulare				Descrizione
	12 mm	14 mm	16 mm	20 mm	
7	SJ0151-L/AL	SJ0152-L/AL	SJ0153-L/AL	SJ0155-L/AL	piastra di copertura, sinistra laterale o destra mediale, alluminio
7	SJ0151-R/AL	SJ0152-R/AL	SJ0153-R/AL	SJ0155-R/AL	piastra di copertura, sinistra mediale o destra laterale, alluminio
8	SC1404-L12	SC1405-L12	SC1405-L12	SC1405-L14	vite a testa svasata con cava esalobata
9	SC1405-L12	SC1405-L12	SC1406-L12	SC1406-L14	vite a testa svasata con cava esalobata (vite dell'asse)

### 15.5 Ricambi per l'articolazione per ginocchio modulare **NEURO VARIO zero**

Pos.	Codice articolo per larghezza modulare				Descrizione
	12 mm	14 mm	16 mm	20 mm	
1	SB8559-L0840	SB9669-L0840	SB1069-L0960	SB1069-L1020	dado testa ovale
2	SJ0141-L/ST	SJ0142-L/ST	SJ0143-L/ST	SJ0145-L/ST	parte superiore, sinistra laterale o destra mediale, diritta, acciaio
2	SJ0141-R/ST	SJ0142-R/ST	SJ0143-R/ST	SJ0145-R/ST	parte superiore, sinistra mediale o destra laterale, diritta, acciaio
2	SJ0141-L/TI	SJ0142-L/TI	SJ0143-L/TI	SJ0145-L/TI	parte superiore, sinistra laterale o destra mediale, diritta, titanio
2	SJ0141-R/TI	SJ0142-R/TI	SJ0143-R/TI	SJ0145-R/TI	parte superiore, sinistra mediale o destra laterale, diritta, titanio
2	SJ0161-L/ST	SJ0162-L/ST	SJ0163-L/ST	SJ0165-L/ST	parte superiore, sinistra laterale o destra mediale, a gomito verso l'interno, acciaio
2	SJ0161-R/ST	SJ0162-R/ST	SJ0163-R/ST	SJ0165-R/ST	parte superiore, sinistra mediale o destra laterale, a gomito verso l'interno, acciaio
2	SJ0161-L/TI	SJ0162-L/TI	SJ0163-L/TI	SJ0165-L/TI	parte superiore, sinistra laterale o destra mediale, a gomito verso l'interno, titanio
2	SJ0161-R/TI	SJ0162-R/TI	SJ0163-R/TI	SJ0165-R/TI	parte superiore, sinistra mediale o destra laterale, a gomito verso l'interno, titanio
2	SJ0161-8L/ST	SJ0162-8L/ST	SJ0163-8L/ST	SJ0165-8L/ST	parte superiore, sinistra laterale o destra mediale, a gomito verso l'esterno, acciaio
2	SJ0161-8R/ST	SJ0162-8R/ST	SJ0163-8R/ST	SJ0165-8R/ST	parte superiore, sinistra mediale o destra laterale, a gomito verso l'esterno, acciaio

Pos.	Codice articolo per larghezza modulare				Descrizione
	12 mm	14 mm	16 mm	20 mm	
2	SJ0161-8L/TI	SJ0162-8L/TI	SJ0163-8L/TI	SJ0165-8L/TI	parte superiore, sinistra laterale o destra mediale, a gomito verso l'esterno, titanio
2	SJ0161-8R/TI	SJ0162-8R/TI	SJ0163-8R/TI	SJ0165-8R/TI	parte superiore, sinistra mediale o destra laterale, a gomito verso l'esterno, titanio
3	SJ9021-E005	SJ9022-E005	SJ9023-E005	SJ9025-E005	arresto di estensione 5°
4	GS1609-*	GS1910-*	GS2311-*	GS2611-*	dischetto di slittamento* (vedere pagina 34)
5	PN1000-L05/5	PN1000-L05/5	PN1000-L05/5	PN1000-L05/5	ammortizzatore dell'arresto di estensione
6	SJ0111-L/ST	SJ0112-L/ST	SJ0113-L/ST	SJ0115-L/ST	parte inferiore con boccola scorrevole, sinistra laterale o destra mediale, diritta, acciaio
6	SJ0111-R/ST	SJ0112-R/ST	SJ0113-R/ST	SJ0115-R/ST	parte inferiore con boccola scorrevole, sinistra mediale o destra laterale, diritta, acciaio
6	SJ0111-L/TI	SJ0112-L/TI	SJ0113-L/TI	SJ0115-L/TI	parte inferiore con boccola scorrevole, sinistra laterale o destra mediale, diritta, titanio
6	SJ0111-R/TI	SJ0112-R/TI	SJ0113-R/TI	SJ0115-R/TI	parte inferiore con boccola scorrevole, sinistra mediale o destra laterale, diritta, titanio
6	SJ0131-L/ST	SJ0132-L/ST	SJ0133-L/ST	SJ0135-L/ST	parte inferiore con boccola scorrevole, sinistra laterale o destra mediale, a gomito verso l'interno, acciaio
6	SJ0131-R/ST	SJ0132-R/ST	SJ0133-R/ST	SJ0135-R/ST	parte inferiore con boccola scorrevole, sinistra mediale o destra laterale, a gomito verso l'interno, acciaio
6	SJ0131-L/TI	SJ0132-L/TI	SJ0133-L/TI	SJ0135-L/TI	parte inferiore con boccola scorrevole, sinistra laterale o destra mediale, a gomito verso l'interno, titanio
6	SJ0131-R/TI	SJ0132-R/TI	SJ0133-R/TI	SJ0135-R/TI	parte inferiore con boccola scorrevole, sinistra mediale o destra laterale, a gomito verso l'interno, titanio
6	SJ0131-8L/ST	SJ0132-8L/ST	SJ0133-8L/ST	SJ0135-8L/ST	parte inferiore con boccola scorrevole, sinistra laterale o destra mediale, a gomito verso l'esterno, acciaio
6	SJ0131-8R/ST	SJ0132-8R/ST	SJ0133-8R/ST	SJ0135-8R/ST	parte inferiore con boccola scorrevole, sinistra mediale o destra laterale, a gomito verso l'esterno, acciaio



Pos.	Codice articolo per larghezza modulare				Descrizione
	12 mm	14 mm	16 mm	20 mm	
6	SJ0131-8L/TI	SJ0132-8L/TI	SJ0133-8L/TI	SJ0135-8L/TI	parte inferiore con boccola scorrevole, sinistra laterale o destra mediale, a gomito verso l'esterno, titanio
6	SJ0131-8R/TI	SJ0132-8R/TI	SJ0133-8R/TI	SJ0135-8R/TI	parte inferiore con boccola scorrevole, sinistra mediale o destra laterale, a gomito verso l'esterno, titanio
6a	BP1009-L050	BP1110-L050	BP1211-L055	BP1211-L060	boccola scorrevole
7	SJ0191-L/AL	SJ0192-L/AL	SJ0193-L/AL	SJ0195-L/AL	piastra di copertura, sinistra laterale o destra mediale, alluminio
7	SJ0191-R/AL	SJ0192-R/AL	SJ0193-R/AL	SJ0195-R/AL	piastra di copertura, sinistra mediale o destra laterale, alluminio
8	SC1404-L12	SC1405-L12	SC1405-L12	SC1405-L14	vite a testa svasata con cava esalobata
9	SC1405-L12	SC1405-L12	SC1406-L12	SC1406-L14	vite a testa svasata con cava esalobata (vite dell'asse)
senza fig.	SC0403-L08	SC0403-L08	SC0403-L10	SC0403-L10	vite con calotta per sostituire gli arresti di estensione

## 15.6 Ricambi per l'articolazione per ginocchio modulare **NEURO CLASSIC**

L'attribuzione delle posizioni in base al disegno esploso dell'articolazione per ginocchio modulare **NEURO VARIO zero** fornisce un aiuto indicativo. I ricambi dell'articolazione per ginocchio modulare **NEURO CLASSIC** non sono identici a quelli della figura.

Pos.	Codice articolo per larghezza modulare				Descrizione
	12 mm	14 mm	16 mm	20 mm	
1	SB8559-L0930	SB9669-L0950	SB1069-L1060	SB1069-L1220	dado testa ovale
2	SL0101-2L/ST	SL0102-2L/ST	SL0103-2L/ST	SL0105-2L/ST	parte superiore 5°, sinistra laterale o destra mediale, diritta, acciaio
2	SL0101-2R/ST	SL0102-2R/ST	SL0103-2R/ST	SL0105-2R/ST	parte superiore 5°, sinistra mediale o destra laterale, diritta, acciaio
2	SL0101-2L/TI	SL0102-2L/TI	SL0103-2L/TI	SL0105-2L/TI	parte superiore 5°, sinistra laterale o destra mediale, diritta, titanio
2	SL0101-2R/TI	SL0102-2R/TI	SL0103-2R/TI	SL0105-2R/TI	parte superiore 5°, sinistra mediale o destra laterale, diritta, titanio
2	SL0121-2L/ST	SL0122-2L/ST	SL0123-2L/ST	SL0125-2L/ST	parte superiore 5°, sinistra laterale o destra mediale, a gomito verso l'interno, acciaio

Pos.	Codice articolo per larghezza modulare				Descrizione
	12 mm	14 mm	16 mm	20 mm	
2	SL0121-2R/ST	SL0122-2R/ST	SL0123-2R/ST	SL0125-2R/ST	parte superiore 5°, sinistra mediale o destra laterale, a gomito verso l'interno, acciaio
2	SL0121-2L/TI	SL0122-2L/TI	SL0123-2L/TI	SL0125-2L/TI	parte superiore 5°, sinistra laterale o destra mediale, a gomito verso l'interno, titanio
2	SL0121-2R/TI	SL0122-2R/TI	SL0123-2R/TI	SL0125-2R/TI	parte superiore 5°, sinistra mediale o destra laterale, a gomito verso l'interno, titanio
2	SL0121-9L/ST	SL0122-9L/ST	SL0123-9L/ST	SL0125-9L/ST	parte superiore 5°, sinistra laterale o destra mediale, a gomito verso l'esterno, acciaio
2	SL0121-9R/ST	SL0122-9R/ST	SL0123-9R/ST	SL0125-9R/ST	parte superiore 5°, sinistra mediale o destra laterale, a gomito verso l'esterno, acciaio
2	SL0121-9L/TI	SL0122-9L/TI	SL0123-9L/TI	SL0125-9L/TI	parte superiore 5°, sinistra laterale o destra mediale, a gomito verso l'esterno, titanio
2	SL0121-9R/TI	SL0122-9R/TI	SL0123-9R/TI	SL0125-9R/TI	parte superiore 5°, sinistra mediale o destra laterale, a gomito verso l'esterno, titanio
4	GS1609-*	GS1910-*	GS2311-*	GS2611-*	dischetto di slittamento* (vedere pagina 34)
5	PN1000-L05/5	PN1000-L05/5	PN1000-L05/5	PN1000-L05/5	ammortizzatore dell'arresto di estensione
6	SL0111-L/ST	SL0112-L/ST	SL0113-L/ST	SL0115-L/ST	parte inferiore con boccola scorrevole, sinistra laterale o destra mediale, diritta, acciaio
6	SL0111-R/ST	SL0112-R/ST	SL0113-R/ST	SL0115-R/ST	parte inferiore con boccola scorrevole, sinistra mediale o destra laterale, diritta, acciaio
6	SL0111-L/TI	SL0112-L/TI	SL0113-L/TI	SL0115-L/TI	parte inferiore con boccola scorrevole, sinistra laterale o destra mediale, diritta, titanio
6	SL0111-R/TI	SL0112-R/TI	SL0113-R/TI	SL0115-R/TI	parte inferiore con boccola scorrevole, sinistra mediale o destra laterale, diritta, titanio
6	SL0131-L/ST	SL0132-L/ST	SL0133-L/ST	SL0135-L/ST	parte inferiore con boccola scorrevole, sinistra laterale o destra mediale, a gomito verso l'interno, acciaio
6	SL0131-R/ST	SL0132-R/ST	SL0133-R/ST	SL0135-R/ST	parte inferiore con boccola scorrevole, sinistra mediale o destra laterale, a gomito verso l'interno, acciaio

Pos.	Codice articolo per larghezza modulare				Descrizione
	12 mm	14 mm	16 mm	20 mm	
6	SL0131-L/TI	SL0132-L/TI	SL0133-L/TI	SL0135-L/TI	parte inferiore con boccola scorrevole, sinistra laterale o destra mediale, a gomito verso l'interno, titanio
6	SL0131-R/TI	SL0132-R/TI	SL0133-R/TI	SL0135-R/TI	parte inferiore con boccola scorrevole, sinistra laterale o destra laterale, a gomito verso l'interno, titanio
6	SL0131-8L/ST	SL0132-8L/ST	SL0133-8L/ST	SL0135-8L/ST	parte inferiore con boccola scorrevole, sinistra laterale o destra mediale, a gomito verso l'esterno, acciaio
6	SL0131-8R/ST	SL0132-8R/ST	SL0133-8R/ST	SL0135-8R/ST	parte inferiore con boccola scorrevole, sinistra mediale o destra laterale, a gomito verso l'esterno, acciaio
6	SL0131-8L/TI	SL0132-8L/TI	SL0133-8L/TI	SL0135-8L/TI	parte inferiore con boccola scorrevole, sinistra laterale o destra mediale, a gomito verso l'esterno, titanio
6	SL0131-8R/TI	SL0132-8R/TI	SL0133-8R/TI	SL0135-8R/TI	parte inferiore con boccola scorrevole, sinistra mediale o destra laterale, a gomito verso l'esterno, titanio
6a	BP1009-L050	BP1110-L050	BP1211-L055	BP1211-L060	boccola scorrevole
7	SL0151-L/AL	SL0152-L/AL	SL0153-L/AL	SL0155-L/AL	piastra di copertura, sinistra laterale o destra mediale, alluminio
7	SL0151-R/AL	SL0152-R/AL	SL0153-R/AL	SL0155-R/AL	piastra di copertura, sinistra mediale o destra laterale, alluminio
8	SC1404-L12	SC1405-L12	SC1405-L14	SC1405-L14	vite a testa svasata con cava esalobata
9	SC1405-L12	SC1405-L12	SC1406-L14	SC1406-L14	vite a testa svasata con cava esalobata (vite dell'asse)

## 15.7 Ricambi per l'articolazione per ginocchio modulare **NEURO VARIO**

L'attribuzione delle posizioni in base al disegno esploso dell'articolazione per ginocchio modulare **NEURO VARIO zero** fornisce un aiuto indicativo. I ricambi dell'articolazione per ginocchio modulare **NEURO VARIO** non sono identici a quelli della figura.

Pos.	Codice articolo per larghezza modulare				Descrizione
	12 mm	14 mm	16 mm	20 mm	
1	SB8559-L0930	SB9669-L0950	SB1069-L1060	SB1069-L1220	dado testa ovale
2	SK0141-2L/ST	SK0142-2L/ST	SK0143-2L/ST	SK0145-2L/ST	parte superiore, sinistra laterale o destra mediale, diritta, acciaio
2	SK0141-2R/ST	SK0142-2R/ST	SK0143-2R/ST	SK0145-2R/ST	parte superiore, sinistra mediale o destra laterale, diritta, acciaio
2	SK0141-2L/TI	SK0142-2L/TI	SK0143-2L/TI	SK0145-2L/TI	parte superiore, sinistra laterale o destra mediale, diritta, titanio
2	SK0141-2R/TI	SK0142-2R/TI	SK0143-2R/TI	SK0145-2R/TI	parte superiore, sinistra mediale o destra laterale, diritta, titanio
2	SK0161-2L/ST	SK0162-2L/ST	SK0163-2L/ST	SK0165-2L/ST	parte superiore, sinistra laterale o destra mediale, a gomito verso l'interno, acciaio
2	SK0161-2R/ST	SK0162-2R/ST	SK0163-2R/ST	SK0165-2R/ST	parte superiore, sinistra mediale o destra laterale, a gomito verso l'interno, acciaio
2	SK0161-2L/TI	SK0162-2L/TI	SK0163-2L/TI	SK0165-2L/TI	parte superiore, sinistra laterale o destra mediale, a gomito verso l'interno, titanio
2	SK0161-2R/TI	SK0162-2R/TI	SK0163-2R/TI	SK0165-2R/TI	parte superiore, sinistra mediale o destra laterale, a gomito verso l'interno, titanio
2	SK0161-9L/ST	SK0162-9L/ST	SK0163-9L/ST	SK0165-9L/ST	parte superiore, sinistra laterale o destra mediale, a gomito verso l'esterno, acciaio
2	SK0161-9R/ST	SK0162-9R/ST	SK0163-9R/ST	SK0165-9R/ST	parte superiore, sinistra mediale o destra laterale, a gomito verso l'esterno, acciaio
2	SK0161-9L/TI	SK0162-9L/TI	SK0163-9L/TI	SK0165-9L/TI	parte superiore, sinistra laterale o destra mediale, a gomito verso l'esterno, titanio
2	SK0161-9R/TI	SK0162-9R/TI	SK0163-9R/TI	SK0165-9R/TI	parte superiore, sinistra mediale o destra laterale, a gomito verso l'esterno, titanio
3	SK9521-E005	SK9522-E005	SK9523-E005	SK9525-E005	arresto di estensione 5°
4	GS1609-*	GS1910-*	GS2311-*	GS2611-*	dischetto di slittamento* (vedere pagina 34)
5	PN1000-L05/5	PN1000-L05/5	PN1000-L05/5	PN1000-L05/5	ammortizzatore dell'arresto di estensione

Pos.	Codice articolo per larghezza modulare				Descrizione
	12 mm	14 mm	16 mm	20 mm	
6	SL0111-L/ST	SL0112-L/ST	SL0113-L/ST	SL0115-L/ST	parte inferiore con boccola scorrevole, sinistra laterale o destra mediale, diritta, acciaio
6	SL0111-R/ST	SL0112-R/ST	SL0113-R/ST	SL0115-R/ST	parte inferiore con boccola scorrevole, sinistra mediale o destra laterale, diritta, acciaio
6	SL0111-L/TI	SL0112-L/TI	SL0113-L/TI	SL0115-L/TI	parte inferiore con boccola scorrevole, sinistra laterale o destra mediale, diritta, titanio
6	SL0111-R/TI	SL0112-R/TI	SL0113-R/TI	SL0115-R/TI	parte inferiore con boccola scorrevole, sinistra mediale o destra laterale, diritta, titanio
6	SL0131-L/ST	SL0132-L/ST	SL0133-L/ST	SL0135-L/ST	parte inferiore con boccola scorrevole, sinistra laterale o destra mediale, a gomito verso l'interno, acciaio
6	SL0131-R/ST	SL0132-R/ST	SL0133-R/ST	SL0135-R/ST	parte inferiore con boccola scorrevole, sinistra mediale o destra laterale, a gomito verso l'interno, acciaio
6	SL0131-L/TI	SL0132-L/TI	SL0133-L/TI	SL0135-L/TI	parte inferiore con boccola scorrevole, sinistra laterale o destra mediale, a gomito verso l'interno, titanio
6	SL0131-R/TI	SL0132-R/TI	SL0133-R/TI	SL0135-R/TI	parte inferiore con boccola scorrevole, sinistra mediale o destra laterale, a gomito verso l'interno, titanio
6	SL0131-8L/ST	SL0132-8L/ST	SL0133-8L/ST	SL0135-8L/ST	parte inferiore con boccola scorrevole, sinistra laterale o destra mediale, a gomito verso l'esterno, acciaio
6	SL0131-8R/ST	SL0132-8R/ST	SL0133-8R/ST	SL0135-8R/ST	parte inferiore con boccola scorrevole, sinistra mediale o destra laterale, a gomito verso l'esterno, acciaio
6	SL0131-8L/TI	SL0132-8L/TI	SL0133-8L/TI	SL0135-8L/TI	parte inferiore con boccola scorrevole, sinistra laterale o destra mediale, a gomito verso l'esterno, titanio
6	SL0131-8R/TI	SL0132-8R/TI	SL0133-8R/TI	SL0135-8R/TI	parte inferiore con boccola scorrevole, sinistra mediale o destra laterale, a gomito verso l'esterno, titanio
6a	BP1009-L050	BP1110-L050	BP1211-L055	BP1211-L060	boccola scorrevole

Pos.	Codice articolo per larghezza modulare				Descrizione
	12 mm	14 mm	16 mm	20 mm	
7	SK0191-L/AL	SK0192-L/AL	SK0193-L/AL	SK0195-L/AL	piastra di copertura, sinistra laterale o destra mediale, alluminio
7	SK0191-R/AL	SK0192-R/AL	SK0193-R/AL	SK0195-R/AL	piastra di copertura, sinistra mediale o destra laterale, alluminio
8	SC1404-L12	SC1405-L12	SC1405-L14	SC1405-L14	vite a testa svasata con cava esalobata
9	SC1405-L12	SC1405-L12	SC1406-L14	SC1406-L14	vite a testa svasata con cava esalobata (vite dell'asse)
senza fig.	SC0403-L08	SC0403-L08	SC0403-L10	SC0403-L10	vite con calotta per sostituire gli arresti di estensione

## 15.8 Ricambi per l'articolazione per ginocchio modulare **NEURO VARIO 2**

Pos.	Codice articolo per larghezza modulare				Descrizione
	12 mm	14 mm	16 mm	20 mm	
10	SB8559-L0930	SB9669-L0950	SB1069-L1060	SB1069-L1220	dado testa ovale
11	SL0201-L/TI	SL0202-L/TI	SL0203-L/TI	SL0205-L/TI	parte superiore, sinistra laterale o destra mediale, diritta, titanio
11	SL0201-R/TI	SL0202-R/TI	SL0203-R/TI	SL0205-R/TI	parte superiore, sinistra mediale o destra laterale, diritta, titanio
11	-	-	SL0223-L/TI	SL0225-L/TI	parte superiore, sinistra laterale o destra mediale, a gomito verso l'interno, titanio
11	-	-	SL0223-R/TI	SL0225-R/TI	parte superiore, sinistra mediale o destra laterale, a gomito verso l'interno, titanio
11	-	-	SL0223-8L/TI	SL0225-8L/TI	parte superiore, sinistra laterale o destra mediale, a gomito verso l'esterno, titanio
11	-	-	SL0223-8R/TI	SL0225-8R/TI	parte superiore, sinistra mediale o destra laterale, a gomito verso l'esterno, titanio
12	GS1609-*	GS1910-*	GS2311-*	GS2611-*	dischetto di slittamento* (vedere pagina 34)
13	VE3771-010/20	VE3771-010/20	VE3771-012/26	VE3771-012/26	O-ring ammortizzatore
14	SL0211-L/TI	SL0212-L/TI	SL0213-L/TI	SL0215-L/TI	parte inferiore con boccola scorrevole, sinistra laterale o destra mediale, diritta, titanio
14	SL0211-R/TI	SL0212-R/TI	SL0213-R/TI	SL0215-R/TI	parte inferiore con boccola scorrevole, sinistra mediale o destra laterale, diritta, titanio

Pos.	Codice articolo per larghezza modulare				Descrizione
	12 mm	14 mm	16 mm	20 mm	
14	-	-	SL0233-L/TI	SL0235-L/TI	parte inferiore con boccola scorrevole, sinistra laterale o destra mediale, a gomito verso l'interno, titanio
14	-	-	SL0233-R/TI	SL0235-R/TI	parte inferiore con boccola scorrevole, sinistra mediale o destra laterale, a gomito verso l'interno, titanio
14	-	-	SL0233-8L/TI	SL0235-8L/TI	parte inferiore con boccola scorrevole, sinistra laterale o destra mediale, a gomito verso l'esterno, titanio
14	-	-	SL0233-8R/TI	SL0235-8R/TI	parte inferiore con boccola scorrevole, sinistra mediale o destra laterale, a gomito verso l'esterno, titanio
14a	BP1009-L050	BP1110-L050	BP1211-L055	BP1211-L060	boccola scorrevole
15	SL0261-L/AL	SL0262-L/AL	SL0263-L/AL	SL0265-L/AL	piastra di copertura, sinistra laterale o destra mediale, alluminio
15	SL0261-R/AL	SL0262-R/AL	SL0263-R/AL	SL0265-R/AL	piastra di copertura, sinistra mediale o destra laterale, alluminio
16	VE3771-04/10	VE3771-050/10	VE3771-08/15	VE3771-09/15	O-ring per fissare la vite di regolazione della struttura
17	SC9607-L04/S	SC9608-L06/S	SC9611-L08/S	SC9612-L08/S	vite di regolazione della struttura
18	PN0003-L02	PN0004-L02	PN0005-L02	PN0006-L02	ammortizzatore dell'arresto
19	SL0281-06	SL0282-07	SL0283-10	SL0285-11	anello guida
20	SL0281-04	SL0282-04	SL0283-05	SL0285-06	arresto di estensione
21	SC1404-L12	SC1405-L12	SC1405-L14	SC1405-L14	vite a testa svasata con cava esalobata
22	SC1405-L12	SC1405-L12	SC1406-L14	SC1406-L14	vite a testa svasata con cava esalobata (vite dell'asse)
15-22	SL2931-L	SL2932-L	SL2933-L	SL2935-L	unità funzionale modularità plug + go, sinistra laterale o destra mediale
15-22	SL2931-R	SL2932-R	SL2933-R	SL2935-R	unità funzionale modularità plug + go, sinistra mediale o destra laterale

## 15.9 Ricambi per l'articolazione per ginocchio modulare **NEURO VARIO-SWING**

Pos.	Codice articolo per larghezza modulare				Descrizione
	12 mm	14 mm	16 mm	20 mm	
10	SB8559-L0930	SB9669-L0950	SB1069-L1060	SB1069-L1220	dado testa ovale
11	SL0201-L/TI	SL0202-L/TI	SL0203-L/TI	SL0205-L/TI	parte superiore, sinistra laterale o destra mediale, diritta, titanio
11	SL0201-R/TI	SL0202-R/TI	SL0203-R/TI	SL0205-R/TI	parte superiore, sinistra mediale o destra laterale, diritta, titanio
11	-	-	SL0223-L/TI	SL0225-L/TI	parte superiore, sinistra laterale o destra mediale, a gomito verso l'interno, titanio
11	-	-	SL0223-R/TI	SL0225-R/TI	parte superiore, sinistra mediale o destra laterale, a gomito verso l'interno, titanio
11	-	-	SL0223-8L/TI	SL0225-8L/TI	parte superiore, sinistra laterale o destra mediale, a gomito verso l'esterno, titanio
11	-	-	SL0223-8R/TI	SL0225-8R/TI	parte superiore, sinistra mediale o destra laterale, a gomito verso l'esterno, titanio
12	GS1609-*	GS1910-*	GS2311-*	GS2611-*	dischetto di slittamento* (vedere pagina 34)
13	VE3771-010/20	VE3771-010/20	VE3771-012/26	VE3771-012/26	O-ring ammortizzatore
14	SL0211-L/TI	SL0212-L/TI	SL0213-L/TI	SL0215-L/TI	parte inferiore con boccola scorrevole, sinistra laterale o destra mediale, diritta, titanio
14	SL0211-R/TI	SL0212-R/TI	SL0213-R/TI	SL0215-R/TI	parte inferiore con boccola scorrevole, sinistra mediale o destra laterale, diritta, titanio
14	-	-	SL0233-L/TI	SL0235-L/TI	parte inferiore con boccola scorrevole, sinistra laterale o destra mediale, a gomito verso l'interno, titanio
14	-	-	SL0233-R/TI	SL0235-R/TI	parte inferiore con boccola scorrevole, sinistra mediale o destra laterale, a gomito verso l'interno, titanio
14	-	-	SL0233-8L/TI	SL0235-8L/TI	parte inferiore con boccola scorrevole, sinistra laterale o destra mediale, a gomito verso l'esterno, titanio
14	-	-	SL0233-8R/TI	SL0235-8R/TI	parte inferiore con boccola scorrevole, sinistra mediale o destra laterale, a gomito verso l'esterno, titanio
14a	BP1009-L050	BP1110-L050	BP1211-L055	BP1211-L060	boccola scorrevole



Pos.	Codice articolo per larghezza modulare				Descrizione
	12 mm	14 mm	16 mm	20 mm	
23	SL0251-L/AL	SL0252-L/AL	SL0253-L/AL	SL0255-L/AL	piastra di copertura, sinistra laterale o destra mediale, alluminio
23	SL0251-R/AL	SL0252-R/AL	SL0253-R/AL	SL0255-R/AL	piastra di copertura, sinistra mediale o destra laterale, alluminio
24	SC9609-L13	SC9611-L14	SC9612-L15	SC9614-L17	unità di avvitatura
24a	VE3771-06/11	VE3771-08/15	VE3771-09/15	VE3771-11/15	O-ring per fissare la vite di regolazione della struttura
24b	SC9609-L13/S	SC9611-L14/T	SC9612-L15/T	SC9614-L17/T	vite di regolazione della struttura
24c	VE3771-03/10	VE3771-04/10	VE3771-04/10	VE3771-04/10	O-ring per fissare la vite di limitazione del movimento
24d	SC9606-L05	SC9607-L06	SC9607-L06	SC9607-L06	vite di limitazione del movimento
25	SH5800-15/04	SH5801-15/06	SH5802-15/11	SH5803-15/15	unità elastica, verde, intermedia, mobilità max. 9°
18	PN0003-L02	PN0004-L02	PN0005-L02	PN0006-L02	ammortizzatore dell'arresto
19	SL0281-06	SL0282-07	SL0283-10	SL0285-11	anello guida
20	SL0281-04	SL0282-04	SL0283-05	SL0285-06	arresto di estensione
21	SC1404-L12	SC1405-L12	SC1405-L14	SC1405-L14	vite a testa svasata con cava esalobata
22	SC1405-L12	SC1405-L12	SC1406-L14	SC1406-L14	vite a testa svasata con cava esalobata (vite dell'asse)
18-25	SL2951-L	SL2952-L	SL2953-L	SL2955-L	unità funzionale modularità plug + go, sinistra laterale o destra mediale
18-25	SL2951-R	SL2952-R	SL2953-R	SL2955-R	unità funzionale modularità plug + go, sinistra mediale o destra laterale

## 15.10 Unità elastiche

Pos.	Codice articolo per larghezza modulare				Descrizione
	12 mm	14 mm	16 mm	20 mm	
25	SH5800-15/02	SH5801-15/03	SH5802-15/05	SH5803-15/07	unità elastica, blu, normale, mobilità max. 9°
25	SH5800-15/04	SH5801-15/06	SH5802-15/11	SH5803-15/15	unità elastica, verde, intermedia, mobilità max. 9°
25	SH5800-10/06	SH5801-10/12	SH5802-09/16	SH5803-10/21	unità elastica, bianca, forte, mobilità max. 6°
25	SH5800-10/09	SH5801-10/19	SH5802-10/29	SH5803-10/31	unità elastica, gialla, molto forte, mobilità max. 6°
25	SH5800-05/17	SH5801-05/33	SH5802-05/53	SH5803-05/63	unità elastica, rossa, extra forte, mobilità max. 3°
25a	VE3771-045/10	VE3771-06/10	VE3771-07/10	VE3771-08/10	O-ring per fissare l'unità elastica

## 15.11 Dischetti di slittamento

* Dischetti di slittamento				
Codice articolo per larghezza modulare				
12 mm	14 mm	16 mm	20 mm	
Ø = 16 mm	Ø = 19 mm	Ø = 23 mm	Ø = 26 mm	
GS1609-040	GS1910-040	GS2311-040	GS2611-040	
GS1609-045	GS1910-045	GS2311-045	GS2611-045	
GS1609-050	GS1910-050	GS2311-050	GS2611-050	
GS1609-055	GS1910-055	GS2311-055	GS2611-055	
GS1609-060	GS1910-060	GS2311-060	GS2611-060	

## 16. Smaltimento

Smaltire l'articolazione modulare e i relativi singoli componenti in modo adeguato. Il prodotto non deve essere smaltito nei normali rifiuti domestici (fig. 40). Per un corretto riciclaggio dei materiali attenersi alle disposizioni di legge nazionali e locali vigenti.



Per un corretto smaltimento è necessario rimuovere l'articolazione modulare dall'ortesi.

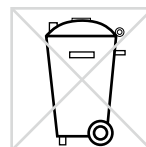


Fig. 40

---

## 17. Legenda



marcatura CE secondo il regolamento (UE) 2017/745 per i dispositivi medici



dispositivo medico



codice articolo



produttore



codice del lotto



numero di serie



seguire le istruzioni per l'uso



singolo paziente – uso multiplo



Unique Device Identifier (identificazione unica dei dispositivi) – numero per l'identificazione del prodotto

## 18. Conformità CE

Si dichiara che i nostri dispositivi medici e i relativi accessori rispettano tutti i requisiti applicabili del regolamento (UE) 2017/745. I prodotti sono contrassegnati da FIOR & GENTZ con il marchio CE.

## 19. Informazioni legali

Per l'acquisto di questo prodotto rimandiamo alle nostre condizioni generali commerciali, di vendita, consegna e pagamento. La garanzia decade tra l'altro se il prodotto viene montato più volte. Si segnala che il prodotto non deve essere abbinato a componenti o materiali diversi da quanto raccomandato dal risultato di configurazione del configuratore ortesico FIOR & GENTZ. La combinazione del prodotto con prodotti di altri produttori non è consentita.

Le informazioni contenute nelle presenti istruzioni per l'uso sono valide alla data della stampa. Le informazioni riportate sono indicative. Con riserva di modifiche tecniche.

Tutti i diritti d'autore, in particolare quelli di distribuzione, riproduzione e traduzione, restano proprietà esclusiva di FIOR & GENTZ Gesellschaft für Entwicklung und Vertrieb von orthopädietechnischen Systemen mbH. Ristampe, copie e riproduzioni elettroniche anche parziali devono essere autorizzate per iscritto da FIOR & GENTZ Gesellschaft für Entwicklung und Vertrieb von orthopädietechnischen Systemen mbH.

## 20. Informazioni per la documentazione clinica

Allegare le presenti istruzioni per l'uso alla documentazione clinica!

### Dati del paziente

Nome	
Via	
CAP/località	
Telefono privato	
Telefono di lavoro	
Assicurazione sanitaria	
N. assicurazione	
Medico curante	
Diagnosi	

## 21. Consegna dell'ortesi

Alla consegna dell'ortesi il professionista qualificato in tecnica ortopedica Le ha consegnato in qualità di paziente, genitore o personale di assistenza le istruzioni per l'uso per pazienti e il pass di servizio ortesico. Le funzioni e l'utilizzo dell'ortesi sono stati illustrati dettagliatamente tramite le presenti istruzioni per l'uso. Nel pass di servizio ortesico è riportato il successivo appuntamento di manutenzione. Si prega di portare con sé il pass di servizio ortesico ad ogni appuntamento di manutenzione.



\_\_\_\_\_  
Luogo, data

\_\_\_\_\_  
Firma del paziente

Lato gamba

sinistra     destra

Dischetto di slittamento montato

1. GS \_\_\_\_\_ - \_\_\_\_\_

2. GS \_\_\_\_\_ - \_\_\_\_\_

